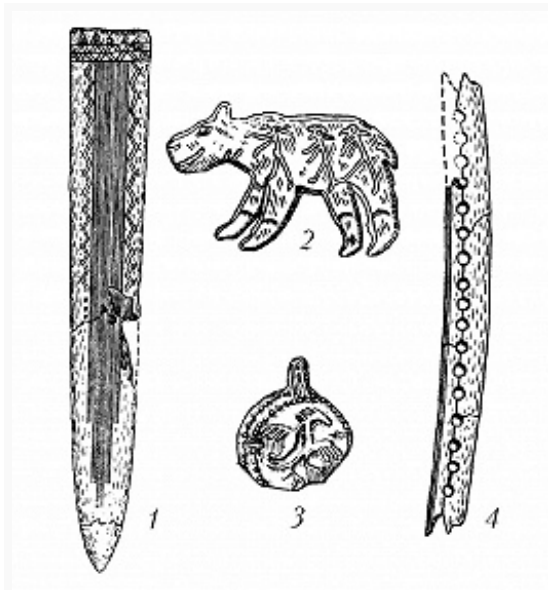


КАНИНСКАЯ ПЕЩЕРА

Авторы: С. В. Кузьминых

КАНИНСКАЯ ПЕЩЕРА, пещерное святилище в верховьях р. Печора около устья р. Большая Шайтановка, близ мыса Канин Нос (Троицко-Печорский р-н Республики Коми, Россия). Название происходит от мансийского «кан» – жертвенное место, святилище. Вход (7×3 м) в К. п. ориентирован на юго-восток, находится на выс. 11 м над водой; общая протяжённость 63 м. Открыта в 1900 собирателем фольклора Н. Е. Онучковым, обнаружившим здесь до 70 черепов лошадей и др. животных, оставшихся после молений манси. Геологич. и археологич. исследования Б. И. Гуслицера и В. И. Канивца в 1959–60.



Находки из Канинской пещеры: 1, 2 – костяной кинжал и бронзовая фигурка медведя раннего железного века; 3 – средневековая металлическая подвеска; 4 – костяной предмет медно-бронзовог...

В нижних слоях находки плейстоценовой фауны (в осн. северный олень), без следов человеческой деятельности. В начале внутр. хода пещеры и в левой половине гота обнаружены слои бронзового века: намеренно испорченные предметы из меди и бронзы (гл. обр. фрагменты ножей), камня и кости (преим. наконечники стрел) [сейминско-турбинской культуры](#); фрагменты сосудов и кремнёвые отщепы [лебяжской культуры](#). Находки раннего железного века не образуют чёткого слоя: медные и бронзовые наконечники стрел, подвески с гравиров. изображениями птицы, головы лося, плоская фигурка медведя с тремя антропозооморфными персонажами и др., костяные кинжал и детали игольника с врезным узором, фрагменты сосудов имеют

аналоги в Зап. Сибири ([усть-полуйская культура](#), [кулайская культура](#) и др.); бронзовые накладки, наконечник стрелы, культовое литьё и др. связаны с приуральской культурой [Гляденово](#).

Ср.-век. слой зафиксирован по всей площади грота и предвходовой площадки. У входа – кострище с 3 ярусами обугленных брёвен на вымостке из гальки (ок. 3 м в поперечнике), скопление черепов и костей медведя (до 23 особей), 2 скопления рыбьих костей и чешуи. Среди находок: серебряные бухарское подражание сасанидской драхме, подвеска из имитации монеты с араб. надписью, лунница, серьги, части пластин с полосками позолоты и гравиров. рисунками; бронзовые фигурки, части пластин с прочеканенными узорами, антропоморфные личины, браслеты и др. детали одежды и украшений; железные наконечники стрел, ножи, шилья; костяные наконечники копий и стрел; кости медведя, северного оленя, лося, пушных зверей, единично – домашних животных; останки мамонта (в осн. фрагменты бивней и пластины зубов) объяснимы его особым почитанием у сев. народов.

К. п. на протяжении почти 4 тыс. лет была межплеменным святилищем Сев. Урала, хорошо знакомым и населению соседних районов Зауралья (лишь для лебяжской культуры можно предполагать использование К. п. в качестве убежища).

Литература

Лит.: Канивец В. И. Канинская пещера. М., 1964; Черных Е. Н., Кузьминых С. В. Древняя металлургия Северной Евразии (сейминско-турбинский феномен). М., 1989; Археология Республики Коми. М., 1997.