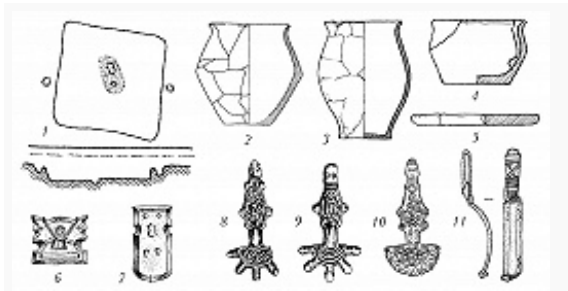


ПЕНЬКОВСКАЯ КУЛЬТУРА

Авторы: И. О. Гавритухин



Пеньковская культура: 1 – план и разрез полуземлянки; 2–5 – лепные горшки, миска, диск; 6, 7 – ременные накладка и наконечник; 8–11 – фибулы, пальчатые, с каймой, подвязная (по О. М. Приходнюку).

ПЕНЬКОВСКАЯ КУЛЬТУРА, археологич. культура 5–7 вв. в лесостепной зоне от Поднестровья до бассейна Северского Донца. На северо-востоке имеет «прозрачную» границу с близкородственной [КОЛОЧИНСКОЙ культурой](#). В Пруто-Днестровском междуречье и Юж. Побужье перемежается с памятниками [пражской культуры](#), но имеет с ней отчётливую границу на Днепровском Правобережье, между реками Стугна и Рось. В зоне П. к. наблюдается и инфильтрация памятников, связываемых с кочевниками Азово-Черноморских степей. К этой культуре относится также группа

памятников Днепровского Надпорожья. Отд. компоненты П. к. зафиксированы в Нижнем Подунавье (в т. ч. в связи с визант. укреплениями, напр. [Диногечия](#), Нова-Черна, Индепенденца, Пьятра-Фрекацей). Соотнесение с П. к. ряда находок в Ср. Подунавье и др. регионах ныне не разделяется специалистами. Памятники П. к. начали изучаться со 2-й пол. 1940-х гг. Термин введён в науч. оборот Д. Т. Березовцом по материалам раскопок в 1956–1959 у с. Пеньковка (Светловодский р-н Кировоградской обл., Украина) и др. памятников в бассейне р. Тясьмин. Совр. понимание и материалы П. к. наиболее полно представлены в работах О. М. Приходнюка и др. Намечены локальные группы, для некоторых регионов – периодизация.

Небольшие открытые поселения (многие приурочены к поймам), как правило, образуют «гнёзда». Интерпретация памятников у сёл Селиште (Оргеевский р-н,

Молдавия) и Будище (Черкасский р-н Черкасской обл., Украина) как городищ П. к. вызывает у некоторых специалистов сомнения. Грунтовые могильники расположены близ поселений, отд. погребения – на территории поселений: остатки трупосожжений неочищенными помещали в ямку, иногда в урну; инвентарь бедный. Единичные труположения, в т. ч. впущенное в курган, в простых ямах или яме с подбоем, рассматривают как связанные с субстратным населением или инокультурным влиянием. Преобладают подквадратные в плане полуземлянки с очагом, иногда с «входами» и ямами; есть постройки округлой («юртообразные») и неправильной формы. Печи-каменки трактуют как сравнительно поздние, ряд исследователей связывают их с проникновением элементов пражской культуры. Есть очаги и печи за пределами углублённых сооружений. Хозяйств. ямы овальные и округлые в плане, в осн. с прямыми стенками или колоколовидные. Преобладают лепные округлобокие (с расширением у середины высоты сосуда) и биконич. горшки (др. форм – не более 10%), есть «сковороды», «диски», миски, единичны привозные амфоры. На поздних памятниках известна сделанная на гончарном круге посуда пастырского (см. [Пастырское городище](#)) и канцерского (изготовлена в ряде центров Ср. Поднепровья в традициях, характерных для [алан](#) центр. части Сев. Кавказа) типов; на ранних – [черняховской культуры](#). Глиняные пряслица, тигли, льячки. Каменные жернова, литейные формочки. Железные серпы, ножи, наральники (единичны), удила, наконечники мотыжек, стрел, копий и др. Некоторые местные серии фибул относятся к типам и группам, характерным для Подунавья и Крыма, есть импортные или широко распространённые детали убора. Не позднее 2-й четв. 7 в. сформировался специфичный убор, представленный в комплексах круга [Мартыновского клада](#). В основе хозяйства – земледелие и животноводство.

Ряд теорий, связанных с пониманием П. к. и её этнокультурной интерпретацией, совр. специалистами полностью или частично отвергаются. Наиболее аргументировано соотношение происхождения П. к. с традициями групп черняховской культуры, имеющими компоненты [киевской культуры](#), при существенном участии традиций более сев. групп киевской культуры. Наиболее ранние памятники П. к. (ок. 2-й четв. 5 в.) зафиксированы восточнее Днепра. Финал П. к. (ок. 3-й четв. или в рамках 2-й пол. 7 в.) отмечен «выпадением» кладов типа Мартыновского. В зап. части ареала П. к.

сменяется памятниками культуры [Луки-Райковецкой](#), в восточной – типа [Сахновка](#) и [Волынцево](#). Большинство специалистов считают, что в П. к. преобладают традиции раннеславянского круга (см. в ст. [Славяне](#)) и соотносят её носителей с [антами](#).

Литература

Лит.: Славяне Юго-Восточной Европы в предгосударственный период. К., 1990;
Ангелова С., Колева Р. Археологически данни за ранното славянско заселване в България // Годишник на Софийския университет «св. Климент Охридски».
Исторически факултет – специалност археология. 1995. Т. 2; Гавритухин И. О.,
Обломский А. М. Гапоновский клад и его культурно-исторический контекст. М., 1996;
Приходнюк О. М. Пеньковская культура. Воронеж, 1998; Терпиловский Р. В. Наследие киевской культуры в V–VI вв. // Archeologia o pocz tkach Słowian. Kraków, 2005;
Гавритухин И. О. Поздне- и постчерняховские традиции в «Большом Киевском треугольнике» // Черняхівська культура. Актуальні проблеми досліджень. Київ, 2010.