



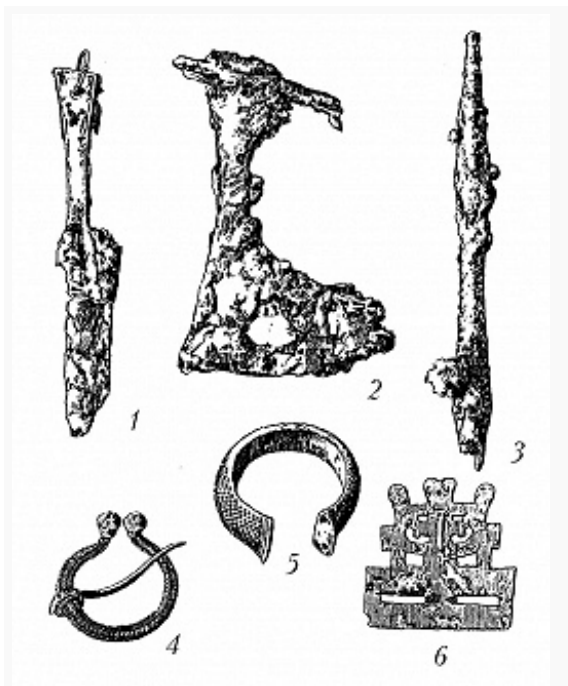
СЕЛЫ

Авторы: А. Вилцане

СЕЛЫ (лат. Selones, Selen; латв. Sēļi, литов. Sėli), древний народ, проживавший на территории совр. Латвии, к югу от р. Даугава, и в сев.-вост. части Литвы; часть вост. [балтов](#). Носители селонского (селийского) яз. (засвидетельствован в документах 13–15 вв.; относится к [балтийским языкам](#)), о котором можно судить по субстратным топонимам и гидронимам, по топонимич. и ономастич. свидетельствам письм. источников, отчасти по диалектной лексике с «селонской» фонетикой (напр., архаичная восходящая интонация в селонских говорах латыш. яз.).

По данным ср.-век. письм. источников, С. жили на левом берегу Даугавы, были соседями [ливов](#) и [латгалов](#), в кн-ве [Кокнесе](#) проживали вместе с латгалами. В нач. 13 в. С. упомянуты в «Хронике Ливонии», в кон. 13 в. – в «Рифмованной хронике». В булле 1254 папы Римского Иннокентия IV и в документах о пожалованиях литов. кн. [Миндовга](#) (1255) упомянут ряд земель С. (Allecten, Calve, Selen, Medene, Nitzzegale. Pelone, Maleysine, Thourage), локализация которых затруднена. В 13 в. земли С. были разделены между [Ливонским орденом](#) и Рижским архиепископством, в кон. 14 в. полностью перешли во владение Ливонского ордена; С. Литвы вошли в состав населения Вел. кн-ва Литовского. В 13–16 вв. С. участвовали в этногенезе [латышей](#) и [литовцев](#).

Археологич. культура, соотносимая с С., сформировалась на левом берегу Даугавы в 5–8 вв. на основе вост. группы культуры курганов с каменными оградками (1–4 вв.; ареал – бассейн р. Лиелупе и запад Видземе) и части [штрихованной керамики культуры](#). Испытывала влияние культуры родственных земгалов; близка культуре латгалов. Для городищ С. (многие существовали с 1-го тыс. до н. э. по 12 в. н. э.) характерны террасы, защищённые дерев. палисадом. Вероятно, гл. центр С. находился в плотно обжитом ареале пл. ок. 400 км² на городище Ритес-Ступелю



Предметы из погребения воина-села (могильник Леясдопелес в Селпилсе, 11 в.): 1 – нож с бронзовой обкладкой ножен; 2 – топор; 3 – наконечник копья; 4 – подковообразная застёжка;...

(Виеситский край, Ритская волость; пл. 3400 м²). Др. важные центры – городища Дигная (Екабпилсский край, Дунавская волость; пл. 2800 м²) и Селпилс (Салский край, Селпилсская волость; пл. 4000 м²), которое неоднократно упоминается в «Хронике Ливонии» (в т. ч. гибель в 1208). Характерны коллективные труположения, вытянутые на спине (мужчины головой на восток, женщины – на запад); сначала – впускные в курганы с каменными оградками, затем – в пристроенном каменном полукруге. На территории Латвии переход к грунтовым могильникам происходил в 6–7 вв., на территории Литвы у части С. курганные могильники (в т. ч. без оградок) бытовали до 13 в. Женский инвентарь включает: лентовидные спиральные венки,

шейные гривны, дугообразные цепедержатели, браслеты – спиральные, с концами в виде звериных голов и украшенные бронзой виллайне (наплечные накидки); комплект орудий труда, положенный у ног, и др. Мужской инвентарь: браслеты, кожаные пояса с бронзовыми накладками, топор и копье, иногда и меч (обычно у правой ноги) и др., иногда в ногах – женские украшения; встречаются захоронения коней рядом с всадником. Среди уникальных находок – кожаный пояс с наплечными ремнями, украшенными бронзовыми накладками; чёрно-белая и бело-красная роспись на щите или крышке гроба.

Литература

Лит.: Karaliūnas S. Sēliu kalba // Mokslas ir gyvenimas. 1972. № 1; Šnore E., Zariņa A. Senā Sēlpils. Rīga, 1980; Šnore E. Lejasdopeļu kapulauks senajā Sēlijā // Arheoloģija un etnogrāfija. 1997. [Sēj.] 19; Vilcāne A. Par sēļu iespējamību Dubnas baseinā // Latvijas Zinātņu Akadēmijas Vēstis. A. daļa. 2001. № 5/6; Топоров В. Н. Еще раз о неврах и селах

в общепалтийском этноязыковом контексте (народ, земля, язык, имя) // *Onomastica lettica*. 2004. № 2; *Sēļi un Sēļija=The Selonians and Selonia*. Rīga, 2005; *Pētījumi sēļu senatnē: Rakstu krājums*. Rīga, 2006.