



# СТАВРОПОЛЬСКИЙ КРАЙ

Авторы: М. Н. Петрушина (Природа: физико-географический очерк), М. Д. Горячко (Население, Хозяйство), С. Н. Савенко (Исторический очерк: археология; история до кон. 18 в.), А. А. Кудрявцев (Исторический очерк: история с кон. 18 в.), А. Н. Прокинова (Здравоохранение), П. С. Павлинов (Архитектура и изобразительное искусство: архитектура)



СТАВРОПОЛЬСКИЙ КРАЙ, субъект Рос. Федерации. Расположен на юге Европ. части России, в Предкавказье. Входит в состав Северо-Кавказского федерального округа. Пл. 66,2 тыс. км<sup>2</sup>. Нас. 2799,5 тыс. чел. (2015; 1605,0 тыс. чел. в 1959; 2439,6 тыс. чел. в 1989). Адм. центр – г. Ставрополь. Адм.-терр. деление:

26 районов, 7 гор. округов, 19 городов, 7 посёлков гор. типа.

## Органы государственной власти

Система органов гос. власти края определяется Конституцией РФ и Уставом (Основным законом) Ставропольского края (1994). Законодат. (представит.) орган гос. власти – Дума Ставропольского края – постоянно действующий высший и единственный орган законодат. власти. Состоит из 50 депутатов, избираемых на 5 лет. Исполнит. власть в крае осуществляют органы исполнит. власти во главе с высшим исполнит. органом гос. власти – краевым правительством. Высшее должностное лицо – губернатор края, наделённый собств. компетенцией. Избирается населением, проживающим на территории С. к., в соответствии с требованиями и квалификациями, установленными федеральным законом (2012). Губернатор возглавляет правительство края, определяет структуру органов исполнит. власти, обеспечивает координацию их деятельности, осуществляет иные полномочия.

# Природа

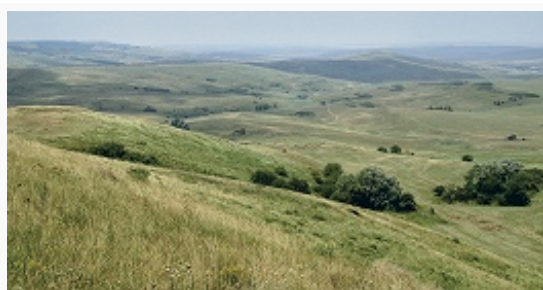
## Рельеф



Центр. часть С. к. занимает Ставропольская возвышенность, состоящая из останцовых плосковершинных гряд и массивов (Прикалаусские высоты, Южная гряда и др.) выс. до 831 м (гора Стрижамент). Она расчленена оврагами, балками, долинами рек и врем. водотоков. Возвышенность полого понижается на западе к Азово-Кубанской

низменности, на севере – к Кумо-Манычской впадине, на востоке – к Терско-Кумской низменности; на юге и юго-западе она круто обрывается к широкой Кубано-Суркульской впадине. Южнее поднимаются предгорные наклонные равнины (Восточно-Кубанская, Минераловодская и Кабардинская), где выделяется [Пятигорье](#) с горами-лакколитами выс. до 1401 м (гора Бештау). На крайнем юге протягивается Пастбищный хребет выс. до 1542 м (гора Верхний Джинал – высшая точка С. к.). Много эрозионных форм (ок. 9 тыс. оврагов), оползней (более 2600), суффозионных западин; развит карст (напр., «Провал» на горе [Машук](#)).

## Геологическое строение и полезные ископаемые



Ставропольская возвышенность.  
Фото М.Л. Зайцева

Территория С. к. расположена в пределах Предкавказского блока молодой [Скифской платформы](#). В центр. части выделяется поперечный Ставропольский свод (глубина залегания палеозойского фундамента платформы менее 2 км), на северо-западе сменяющийся системой Манычских прогибов, в вост. части – Кумской впадиной (глубина до 6 км

и более). На юж. окраину Скифской платформы на юго-востоке С. к. наложен Терско-Каспийский передовой прогиб складчатой системы Большого Кавказа, заполненный

олигоцен-неогеновой молассой (конгломераты, песчаники, глины). На крайнем юге – фрагмент Лабино-Малкинской тектонич. зоны сев.-зап. склона Большого Кавказа (Пастбищный хребет), сложенной наклонно залегающими шельфовыми терригенными и карбонатными отложениями юры – миоцена. В пределах Ставропольского свода известны проявления неоген-четвертичной магматич. активности (лакколиты гор Машук, Развалка). Юж. и юго-вост. районы края – в зоне повышенной сейсмичности.

Основу минерально-сырьевой базы края составляют не крупные, но достаточно многочисленные (ок. 70) месторождения углеводородов (основные – нефтегазовые Зимне-Ставкинско-Правобережное и Величаевско-Колодезное). Большое значение имеют месторождения различных по составу минеральных (в т. ч. термальных) вод, являющиеся сырьевой базой городов-курортов региона Кавказские Минеральные Воды (Ессентукское, Пятигорское, Бештаугорское, Железноводское, Кисловодское, Нагутское и др.); теплоэнергетич. вод (Казьминское, Западно-Георгиевское, Терско-Галюгаевское). В центр. части края – Ставропольский район титан-циркониевых россыпей (Бешпагирское и Камбулатское месторождения). Широко распространены (св. 130 месторождений) неметаллич. полезные ископаемые; ведущая роль принадлежит природным строит. материалам (пески, песчано-гравийные смеси, глины кирпично-черепичные, известняки, песчаники), стекольным пескам (Благодарненское месторождение) и др.

## **Климат**

На территории С. к. климат континентальный. Зима мягкая, с частыми оттепелями, лето очень тёплое. Ср. темп-ры января от  $-2,5$  °С на северо-западе до  $-3,9$  °С на севере и северо-востоке, июля – от  $19$  °С в горах (Кисловодск) до  $25$  °С на северо-востоке равнинной части. Количество осадков возрастает от  $370$  мм в год на северо-востоке до  $650$  мм на юго-западе (в горах). На тёплый период приходится 71% годовой суммы осадков. Безморозный период 190–210 дней. Снежный покров в равнинной части незначителен (10–15 см) и неустойчив. Часты туманы (до 70 дней в году), грозы, град, засухи, суховеи, пыльные бури (до 13 дней на северо-востоке).

## **Внутренние воды**

Реки принадлежат бассейнам Азовского (наиболее крупные – Кубань, Егорлык) и Каспийского (Кума с Подкумком и Золкой, Калаус) морей. Для водного режима рек характерны весеннее половодье и паводки в течение всего года. Негативному воздействию паводков подвержены ок. 58 тыс. га земель. Для обводнения и орошения засушливых территорий создано 19 крупных обводнительно-оросительных систем; общая протяжённость каналов 3685 км, наиболее крупные из них – Большой Ставропольский, Невинномысский, Правоегорлыкский, Терско-Кумский, Кумо-Манычский. Сток рек и каналов зарегулирован 58 водохранилищами (Чограйское, Отказненское, Сенгилеевское и др.) и многочисл. прудами. Много небольших озёр; большинство из них бессточные и солёные (Дадынское, Большой Довсун и др.), некоторые богаты лечебными глинами (Тамбукан, Солёное, Кумагорское). Наибольшее количество озёр расположено в Кумо-Манычской впадине с оз. [Маныч-Гудило](#), а также в долинах крупных рек (Бешпагирское, Сергиевское, Медяника и др.).

## **Почвы, растительный и животный мир**

60% территории С. к. распахан. Сохранились фрагменты коренной растительности. Центр. часть края в естеств. виде была занята разнотравно-злаковыми степями на чернозёмах обыкновенных и южных. К востоку и северо-востоку в связи с увеличением засушливости климата они сменялись сухими дерновинно-злаковыми степями на тёмно-каштановых и каштановых почвах и полынно-злаковыми полупустынями на светло-каштановых почвах в сочетании с полынно-солянковой растительностью на солонцах и солончаках. На высоких участках Ставропольской возвышенности сохранились фрагменты луговых степей на чернозёмах типичных и выщелоченных с массивами широколиственных дубово-грабовых лесов на тёмно-серых лесных почвах. Интразональная растительность представлена байрачными лесами, пойменными ивово-тополёвыми, берестово-дубовыми лесами, галофитными лугами на аллювиальных почвах. Для гор характерна высотная поясность ландшафтов. Степная растительность с выс. 450–500 м сменяется лесостепью, на выс. 800–1100 м – широколиственными дубово-грабовыми и выше – дубово-буковыми лесами и среднегорными высокотравными лугами. Лесистость С. к. всего 1,5%. Флора отличается богатством. В диком виде произрастает 2450 высших сосудистых растений. В Красную книгу С. к. внесены 304 вида растений (кандык кавказский,

птицемлечник дугообразный, шаровница крапчатая, меч-трава и др.).

Животный мир разнообразен и включает 8 видов земноводных, 22 – пресмыкающихся, 324 – птиц и 89 – млекопитающих. В степи много грызунов (суслики, полёвки, хомяки, тушканчики и др.), встречаются ушастый ёж, ласка, лисица, волк, сайгак. В лесу обитают косуля, заяц-русак, куница, лисица, барсук, волк, шакал, крот кавказский. В плавнях Кумы встречаются камышовый кот и кабан. На озёрах и болотах много водоплавающей птицы (кряква, черношейная и красношейная поганки, камышница, пастушок и др.). Встречаются гнездовые колонии хохотуньи, черноголового хохотуна, черноголовой чайки, речной и малой крачки. Ихтиофауна водоёмов представлена более чем 50 видами рыб (сазан, серебряный карась, тарань, лещ, судак кубанский, северо-кавказская щиповка и др.). В Красную книгу С. к. внесены 188 видов животных (камышовый кот, кабан, хомяк Радде, степной хорь, сайгак, аист чёрный, змеяяд, сапсан, кудрявый и розовый пеликаны, орлан-белохвост и др.).

## **Состояние и охрана окружающей среды**

Эрозии подвержено 1670 тыс. га с.-х. угодий, оползневым процессам – 54,3 тыс. га земель, в т. ч. 46,5 тыс. га с.-х. угодий. Наблюдается дегумификация и осолонцевание почв. Осн. причинами засоления почв является подъём уровня грунтовых вод и миграция к поверхности водно-растворимых солей. Св. 43% воды, которая ежегодно забирается на орошение, теряется на фильтрацию в почвогрунты. В зоне подтопления находятся более 1 млн. га земель и ок. 300 населённых пунктов. Общий объём выбросов загрязняющих веществ в атмосферу составляет 356,6 тыс. т (наибольший среди субъектов Северо-Кавказского федерального округа), в т. ч. от стационарных источников – 75 тыс. т, от автомобильного транспорта – 281,6 тыс. т. Сброс загрязнённых вод 132,6 млн. м<sup>3</sup> (2013). Осн. источниками загрязнения окружающей среды являются автотранспорт, крупные предприятия химич. пром-сти, ТЭС, газотранспортные предприятия, предприятия газо-, нефтедобычи и нефтехимии, очистные сооружения канализации, с.-х. предприятия, полигоны твёрдых бытовых отходов и неорганизованные свалки. Наибольшая экологич. нагрузка приходится на города, где сосредоточены крупные производства: Невинномысск, Ставрополь, Будённовск, Минеральные Воды. Сильно загрязнены воды малых рек в

городах и в местах сброса сточных вод.

Охраняемые природные территории занимают 1,6% площади края и включают 46 заказников (Маньч-Гудило, Стрижамент, Ставропольский чернозём, Кравцово озеро и др.) и 66 памятников природы (гора Лягушка, гора Кольцо, оз. Птичьё, Лермонтовский водопад, гора Бештау и др.).

## Население

Русские составляют 80,9% нас. С. к. (в т. ч. казаки – 0,1%). На востоке живут даргинцы (1,8%; в Левокумском р-не – 22,1%, в Степновском – 13,5%, в Арзгирском – 13%, в Нефтекумском – 11,9%, в Будённовском – 6,9%), кумские ногайцы (0,8%; в Нефтекумском р-не – 19,1%, в Степновском – 7,4%), кабардинцы (0,3%; в Курском р-не – 4%); на севере – ставропольские туркмены (трукмены; 0,5%, в осн. в Туркменском р-не), на юге – понтийские греки (1,2%, в осн. на юге – в Предгорном и Минераловодском районах; крупнейшая община в России). Проживают также армяне (5,9%; 2-я по численности арм. община в России), цыгане (1,1%), украинцы (1,1%), азербайджанцы, карачаевцы, чеченцы, аварцы, кабардинцы, осетины, лезгины, табасараны и др. (2010, перепись).

С нач. 1990-х гг. численность населения увеличилась более чем на 350 тыс. чел., гл. обр. за счёт миграц. притока (макс. показатель 60–70 на 10 тыс. жит. в 2003–05; 5 на 10 тыс. жит., 2014). В 1993–2011 наблюдалась естеств. убыль населения.

Рождаемость (13,0 на 1000 жит., 2014) и смертность (11,7 на 1000 жит.) ниже средних по РФ; младенческая смертность 10,4 на 1000 живорождённых (выше среднего по РФ). Доля женщин 53,5%. Доля населения моложе трудоспособного возраста (до 16 лет) составляет 18,1%, старше трудоспособного возраста – 23,1%. Ср. ожидаемая продолжительность жизни 72,8 года (мужчины – 67,9 года, женщины – 77,4 года). Ср. плотность нас. 42,3 чел./км<sup>2</sup>, в зап. и юго-зап. части края св. 50 чел./км<sup>2</sup> (Предгорный, Георгиевский, Кировский, Изобильненский и Шпаковский районы). Доля гор. нас. 58,1% (2015; 53,9% в 1989). Наиболее крупные города (тыс. чел.): Ставрополь (425,9), Пятигорск (146,0), Кисловодск (130,0), Невинномысск (117,9), Ессентуки (104,3).

## Религия

Большинство верующих – православные. Зарегистрировано (на апр. 2015) 288 православных религ. организаций, принадлежащих к Ставропольской митрополии РПЦ [епархия образована в 1842 как Кавказская и Черноморская, впоследствии название и территориальный состав неск. раз менялись; с 2012 Ставропольская митрополия, включающая Ставропольскую, Георгиевскую епархии, а также часть приходов (расположенных в С. к.) Пятигорской епархии], среди которых 4 монастыря (2 мужских, 2 женских). Зарегистрированы также 81 протестантская организация разл. деноминаций (31 – баптисты, 23 – христиане веры евангельской, 17 – адвентисты седьмого дня, по 4 – у евангельских христиан и пресвитериан, по 1 – у методистов и пятидесятников), 43 мусульм., 9 – молокан, по 7 – Арм. апостольской церкви и иудаистских, по 4 – старообрядч. и католич., 2 – буддийские, 20 организаций свидетелей Иеговы, по 1 – у церкви Иисуса Христа святых последних дней ([МОРМОНОВ](#)) и у Междунар. об-ва сознания Кришны.

## Исторический очерк

Древнейшие следы человеческой деятельности на территории С. к. относятся к [Ашелю](#) (находки на горе Кинжал у г. Минеральные Воды). На равнине встречены находки среднего и позднего палеолита. Неолит также представлен единичными предметами. В энеолите на отрогах Ставропольской возвышенности и в районе [Кавказские Минеральные Воды](#) (КМВ) появились подкурганые погребения, связанные с культурами вост.-европ. степи (близки [ямной культуре](#)), и посёлки оседлого населения (в т. ч. в районе КМВ на «обсидиановом пути» из Закавказья).

Ранний бронзовый век (сер. 4-го – нач. 3-го тыс. до н. э.) на б. ч. региона представлен рядом территориально-хронологич. групп [майкопской культуры](#); средний – группами взаимодействующих общностей [катакомбной культуры](#) в степи и [северокавказской культуры](#) в предгорьях. В позднем бронзовом и раннем железном веках распространились группы [кобанской культуры](#). С этой традицией связаны и памятники 4 в. до н. э. – 2 в. н. э. типа Татарка – Вербовка на Ставропольской возвышенности. В 1-м тыс. до н. э. появляются и связанные со степью памятники [«киммерийского](#)

периода», савроматской археологической культуры, скифской археологической культуры, в т. ч. элитные (Краснознаменский могильник, Новозаведенские курганы; комплекс у пос. Тоннельный 4 в. до н. э. и др.), каменные бабы. Пришельцы смешивались с местным населением; Грушевское городище близ Ставрополя связывают с торговой факторией 5–3 вв. до н. э.



Находки из Ставропольского края:  
1 – бронзовый кинжал 9–8 вв. до н.э. из могильника «Мебельная фабрика» 1 в Кисловодске;  
2 – деревянный сосуд с золотой обкладкой из Большого Ипатовского кургана 3 в. д...  
Ставропольский музей-заповедник (2); Пятигорский краеведческий музей (1, 3, 4)

С 3–2 вв. до н. э. начинается распространение сарматских археологических культур, затем – их влияние на местное население. Памятники оседлого населения 3–1 вв. до н. э. в бассейне среднего течения р. Кума связывают с началом формирования аланской культуры. В 1 – 1-й пол. 3 вв. н. э. земли от Пятигорья до Верхней Кубани занимала группа «Подкумок – Хумара» (см. Подкумский археологический комплекс), которую сменила культура собственно алан (памятники КМВ, соотносимые с объединением аш-тигор, являются одним из эталонов в изучении аланской культуры 5 – нач. 8 вв.). Элита алан, как и население степей, испытывала воздействие политич. господства гуннов, позднее Тюркского каганата. В 6–9 вв.

здесь проходило ответвление Великого шёлкового пути. С эпохой Хазарского каганата связаны обширные поселения на Ставропольской возвышенности, крепости (Татарское и Бударское городища под Ставрополем, Развалка в районе КМВ), переселение значит. части населения из КМВ, что отразилось в формировании лесостепного варианта салтово-маяцкой культуры (в т. ч. Салтовский археологический комплекс). После падения Хазарского каганата на юге края с 10 в. формировались центры, вошедшие в состав Аланского царства, на севере господствовали огузы, печенеги, со 2-й пол. 11 в. – половцы, к нач. 13 в. потеснившие алан и оказавшие влияние на культуру некоторых их групп. Каменные кресты у сёл Преградное, Дмитровское и др. соотносят с путями, связывавшими др.-рус. княжества и



Закавказье.

В 1222 в регионе появились монголы, после разгрома ими аланов и половцев в кон. 1230-х гг. в регионе наступила относит. стабилизация в составе [Золотой Орды](#). На территории КМВ и совр. Кировского р-на располагались летние ставки её правителей и местной элиты; г. [Маджар](#) входил в число крупнейших на Сев. Кавказе. В кон. 14 в. регион сильно пострадал во время походов [Тимура](#) (Тамерлана).

В 15–18 вв. серьёзное влияние на ситуацию в регионе оказывали [Ногайская Орда](#), [Астраханское ханство](#), [Крымское ханство](#), часть территории (КМВ) входила в состав Большой [Кабарды](#). На территории совр. С. к. расселились вост. адыги и кабардинцы, пасли скот карачаевцы. Позднесредневековая культура кабардинцев представлена многочисл. курганными могильниками (в окрестностях Кисловодска, Ессентуков, Пятигорска, Георгиевска), использовавшимися вплоть до кон. 17 – нач. 18 вв. С кон. 15 – 16 вв. известно особое адыгское сообщество «пятигорских черкас» (отправляли христианские обряды, использовали «славянский язык» и греч. письмо). В 1550–60-е гг. тесные связи с «пятигорскими черкасами» и др. народами региона установило Рус. гос-во. Со 2-й пол. 16 в. в Предкавказье появлялись первые группы казачества. С сер. 17 в. сев.-вост. степные районы совр. С. к. осваивали калмыки и туркмены. В кон. 17 – 18 вв. в регионе расселились зависимые от кабардинцев абазинцы. В целом до 2-й пол. 18 в. земли совр. С. к. были мало освоены в хозяйств. отношении и слабо заселены.

После рус.-тур. войны 1768–74 и заключения [Кючук-Кайнарджийского мира 1774](#) началось включение региона в состав Рос. империи и активное освоение Предкавказья русскими и украинскими переселенцами. В 1777 для формирования и охраны юж. границ Рос. империи в предгорных и степных частях Сев. Кавказа развернулось строительство Азово-Моздокской укрепленной линии, состоявшей из крепостей, многие из которых были построены на территории совр. С. к.: Св. Павла (ныне г. Новопавловск), Георгиевская (ныне г. Георгиевск), Александровская, Андреевская, Северная, Ставропольская (ныне г. Ставрополь), Московская, Донская. Параллельно возле крепостей шло формирование станиц хопёрских и волгских казаков; образовывались сёла переселенцев. В 1780–83 построена

Константиногорская крепость, в 1803 – Кисловодское укрепление.

Территория совр. С. к. входила в состав Кавказского наместничества (1785–1796), [Астраханской губернии](#) (1796–1802), [Кавказской губернии](#) (1802–22), Кавказской обл. (1822–47), [Ставропольской губернии](#) (1847–1924). С 1803 как офиц. гос. курорт развивались КМВ, которые в 1860–1921 входили в [Терскую область](#), а в 1921–24 – в [Терскую губернию](#). Часть территории совр. С. к. входила в состав [Кубанской области](#) (1860–1920) и [Кубано-Черноморской области](#) (1920–24). После реформы адм.-терр. деления 1920-х гг. территория совр. С. к. включена в [Северо-Кавказский край](#) (1924–34), который в 1934 разделён на Азово-Черноморский край и Северо-Кавк. край с центром в г. Пятигорск, ставший прообразом совр. С. к. Новый Северо-Кавк. край первоначально делился на 17 районов, включал города Георгиевск, Ессентуки, Железноводск, Кисловодск, Минеральные Воды, Моздок, Пятигорск и Ставрополь (в 1935–43 Ворошиловск), а также Дагестанскую АССР, Кабардино-Балкарскую, Карачаевскую, Северо-Осетинскую, Черкесскую и Чечено-Ингушскую автономные области. В соответствии со ст. 22 Конституции СССР (принята 5.12.1936) из состава Северо-Кавк. края в самостоят. единицы были выделены АССР: Дагестанская, Кабардино-Балкарская, Северо-Осетинская и Чечено-Ингушская. В 1937 Северо-Кавк. край переименован в Орджоникидзевский край, адм. центр перенесён в г. Ворошиловск. В его состав входили Карачаевская АО и Черкесская АО, а также вновь образованный на территории, отошедшей к краю от Дагестанской АССР, Кизлярский округ (1938–44). В 1940 открыто движение по ж.-д. линии Черкесск – Усть-Джегута. В Вел. Отеч. войну, во время [Битвы за Кавказ 1942–1943](#), осн. часть территории края оккупирована герм. войсками в авг. 1942, серьёзно пострадало хозяйство региона. В 1942 введена в строй ж.-д. линия Кизляр – Трусово. В течение янв. 1943 части Красной Армии освободили территорию края, и 12.1.1943 Орджоникидзевский край переименован в С. к., 12.10.1943 в составе С. к. была упразднена Карачаевская АО, в 1957 образована Карачаево-Черкесская АО (см. в ст. [Карачаево-Черкесия](#)). После ликвидации Калм. АССР (27.12.1943) часть её территории отошла в состав С. к. В 1944 б. ч. территории Кизлярского окр. передана в состав вновь образованной [Грозненской области](#), г. Моздок и Моздокский р-н – в состав Северо-Осетинской АССР. В 1957–58 в составе С. к. существовала

Калмыцкая АО, которая в 1958 в связи с преобразованием в Калмыцкую АССР выведена из состава края. В сер. 20 – нач. 21 вв. С. к. развивался как важный центр с.-х. страны, в 1950–80-е гг. получила развитие пром-сть (газовая, нефтеперерабатывающая, энергетическая, химическая и др.). Открыто движение по ж.-д. линиям Дивное – Элиста (1969), Благодарное – Будённовск (1987), Песчанокопская – Красная Гвардия (1989, разобрана к 1997), Красная Гвардия – Передовая (1993). В 1970–80-е гг. интенсивно развивались курорты КМВ. В 1980-х гг. по темпам экономич. роста С. к. занимал одно из первых мест в СССР. 30.11.1990 Совет нар. депутатов Карачаево-Черкесской АО принял решение о преобразовании области в Карачаево-Черкесскую ССР в составе РСФСР и выходе из состава С. к. (закреплено постановлением ВС РСФСР от 3.7.1991).

## **Хозяйство**

С. к. входит в Северо-Кавказский экономич. р-н. Объём пром. продукции в 1,8 раза превышает объём с.-х. продукции (2014). Занимает лидирующие позиции в РФ по произ-ву искусств. кристаллов сапфира, продукции химич. пром-сти (% рос. произ-ва, 2013): ок. 25 полиэтилена, ок. 10 аммиачной селитры, ок. 7 аммиака, ок. 5 минер. удобрений; оборудования для пром. птицеводства: св. 30 инкубационного, ок. 20 клеточного; алкогольной продукции: св. 22 коньяков, св. 16 столовых вин; розливу минер. вод – 7,5. С. к. также крупный производитель с.-х. продукции (2014): 12,6% рос. произ-ва шерсти (3-е место после Дагестана и Калмыкии), ок. 10% рос. поголовья овец (3-е место после Дагестана и Калмыкии), 8,1% рос. валового сбора зерновых культур (3-е место после Краснодарского края и Ростовской обл.), ок. 3% произ-ва скота и птицы на убой (7-е место).

Структура ВРП по видам экономич. деятельности (% , 2013): оптовая и розничная торговля, разл. бытовые услуги 19,6, сельское и лесное хозяйство 12,1, обрабатывающие произ-ва 11,8, гос. управление и обеспечение воен. безопасности, обязательное социальное обеспечение 9,8, транспорт и связь 8,8, здравоохранение и социальные услуги 8,1, строительство 8,0, операции с недвижимым имуществом, аренда и услуги 6,3, произ-во и распределение электроэнергии, газа и воды 5,6, образование 4,7, гостиницы и рестораны 2,5, добыча полезных ископаемых 0,7, др.

отрасли 2,0. Соотношение предприятий по формам собственности (по числу организаций, %, 2014): частная 85,1, муниципальная 6,2, обществ. и религиозных организаций (объединений) 3,7, гос. 3,3, пр. формы собственности 1,7.

Экономически активное нас. 1372,0 тыс. чел. (2014), из них в экономике занято св. 90%. Структура занятости населения по видам экономич. деятельности (%): оптовая и розничная торговля, разл. бытовые услуги 19,0, сельское и лесное хозяйство, рыболовство, рыбоводство 17,2, обрабатывающие произ-ва 11,0, здравоохранение и социальные услуги 8,2, транспорт и связь 7,6, строительство 7,6, образование 7,3, операции с недвижимым имуществом 5,1, пр. коммунальные, социальные и персональные услуги 5,1, произ-во и распределение электроэнергии, газа и воды 3,1, гостиницы и рестораны 2,3, добыча полезных ископаемых 0,3, др. виды деятельности 6,2. Уровень безработицы 5,3%. Денежные доходы на душу населения 21,6 тыс. руб. в месяц (77,8% от среднего по РФ, 51-е место); 11,6% нас. имеет доходы ниже прожиточного минимума (2014).

## Промышленность

Объём пром. продукции 269,5 млрд. руб. (2014); из них 69,7% приходится на обрабатывающие произ-ва, 26,9% – произ-во и распределение электроэнергии, газа и воды, 3,4% – добычу полезных ископаемых. Отраслевая структура обрабатывающих производств (%): пищевкусовая пром-сть 38,6, химическая пром-сть 31,0, машиностроение 13,4, произ-во стройматериалов 8,0, металлургия и металлообработка 4,4, лёгкая пром-сть 1,2, др. отрасли 3,4.



АО «Невинномысский Азот»  
Вид предприятия  
«Невинномысский Азот»  
(г. Невинномысск).

Произ-во электроэнергии 18,0 млрд. кВт·ч (2014); среди осн. производителей – Ставропольская ГРЭС (пос. Солнечнодольск; в составе ОГК-2; установленная мощность 2400 МВт), Невинномысская ГРЭС (филиал «Энел Россия»; св. 1500 МВт); неск. ГЭС компании «РусГидро» (группа Барсучковских ГЭС общей мощностью ок. 177 МВт). Для теплоснабжения используются в т. ч.

месторождения (Кочубеевский р-н).

На территории С. к. ведётся добыча нефти и газа (месторождения Зимне-Ставкинско-Правобережное, Величаевско-Колодезное и др.), значит. часть месторождений истощена. Ведущее предприятие – «РН – Ставропольнефтегаз» (836 тыс. т нефти, 122 млн. м<sup>3</sup> природного газа, 2013). В С. к. находится самое крупное в мире Северо-Ставропольское подземное хранилище газа (объём 43 млрд. м<sup>3</sup> активного газа).

Осн. специализация машиностроит. предприятий – произ-во пром. оборудования, электротехнич. и электронной продукции. Ведущие позиции занимают предприятия концерна «Энергомера»: электротехнич. завод «Энергомера», «Монокристалл» (оба – в Ставрополе; синтетич. сапфир), завод измерит. приборов «Энергомера» (Невинномысск; электронные электросчётчики, метрологич. оборудование для их поверки), завод «Пятигорксельмаш» (Пятигорск; оборудование для пром. птицеводства). Важное значение имеют также: предприятие ВЭЛАН (Зеленокумск; низковольтная электроаппаратура во взрывозащищённом и пылевлагозащитном исполнении), завод «Цитрон» (Михайловск; автокомпоненты), арматурный завод (Георгиевск; трубопроводная арматура для нефтегазовой пром-сти), ряд предприятий Ставрополя.

Химич. пром-сть занимает ведущее место в стоимостном выражении продукции. Крупнейшие предприятия: «Невинномысский Азот» (в составе компании «ЕвроХим»; один из ведущих рос. производителей азотных удобрений; также выпускает аммиак, сложные удобрения, пром. газы, продукцию органич. синтеза, меламин), «Арнест» (оба – в Невинномысске; парфюмерно-косметич. продукция, гл. обр. в аэрозольной упаковке), «Ставролен» (в составе компании ЛУКОЙЛ; полиэтилен, пропилен, бензол), завод полиэтиленовых труб (оба – в Будённовске).

Ведущие предприятия пищевкусовой пром-сти: Ставропольский и Пятигорский молочные комбинаты, Зеленокумский молочный завод; ряд консервных заводов (мясные, рыбные, овощные консервы, сухие продукты для детского питания), «Нарзан» (Кисловодск; розлив минер. воды «Нарзан», напитки на основе минер. и



Розлив минеральной воды  
на предприятии «Нарзан»  
(г. Кисловодск).  
ОАО «Нарзан»

артезианской воды), «Кавминводы» (пос. Новотерский; розлив минер. воды «Новотерская целебная» и «Новотерская»). Действуют св. 30 предприятий объединения «Ставропольвиноградпром», в т. ч. «Прасковейское» (с. Прасковея; вина, коньяки), «Вина Прикумья 2000» (пос. Терек; возделывание винограда, переработка, розлив вина), производств. комплекс группы компаний «Альвиса» (Ставропольский винно-коньячный завод, Минераловодский завод виноградных

вин).

В пром-сти стройматериалов важное значение имеет стекольное произ-во (на базе стекольных песков Благодарненского месторождения): «Сен-Гобен Кавминстекло» (Минераловодский р-н; стеклянные бутылки и банки), предприятия холдинга «ЮгРосПродукт» (Новоалександровский стеклотарный завод, Красногвардейский завод листового стекла).

Лёгкая пром-сть представлена в осн. меховой подотраслью. Ведущие предприятия расположены гл. обр. в Пятигорске: меховые фабрики «Elena Furs», «Алеф», «Лиэль», «Метелица Юга» и др.

Крупные пром. центры: Ставрополь, Невинномысск, Будённовск, Георгиевск, Пятигорск.

Внешнеторговый оборот С. к. 2011,3 млн. долл. США (2014), в т. ч. экспорт 1126,2 млн. долл. Экспортируются (% от стоимости): продукция химич. пром-сти (ок. 60), продовольств. товары и с.-х. сырьё (св. 33), продукция машиностроения (св. 6).

Импортируются (% от стоимости): продукция машиностроения (св. 54), продовольств. товары и с.-х. сырьё (св. 19), продукция химич. пром-сти (ок. 14), металлы и изделия из них (св. 10) и др.

## **Сельское хозяйство**

Стоимость с.-х. продукции 149,0 млрд. руб. (2014), на долю растениеводства



Фото С. Гунеева / РИА Новости  
Уборка зерновых (Арзгирский район).

приходится ок. 70%. С.-х. угодья составляют 87,5% территории С. к., из них пашня св. 70%. Выращивают (% посевных площадей, 2014): зерновые и зернобобовые (св. 76; гл. обр. пшеницу, кукурузу, сою), технические (св. 16), кормовые (ок. 6) культуры, картофель и овощебахчевые (табл. 1). Развито садоводство и виноградарство. В животноводстве гл. роль играет скотоводство, тонкорунное овцеводство (развито гл. обр. в сухих степях); разводят также свиней, домашнюю птицу (табл. 2, 3). Пчеловодство (св. 1 тыс. т мёда, 2014).

**Таблица 1. Основные виды продукции растениеводства, тыс. т**

	1990	1995	2000	2005	2010	2014
Зерно	6074,4	3851,0	674,6	6697,2	6869,6	8555,8
Сахарная свёкла	915,8	609,0	346,1	721,1	1421,4	1811,9
Семена подсолнечника	338,3	412,1	205,1	426,7	341,4	395,3
Соя	9,2	1,1	9,0	34,7	31,6	31,7
Картофель	331,9	277,8	211,8	281,6	286,8	393,7
Овощи	307,7	167,3	158,9	148,7	248,0	440,1

**Таблица 2. поголовье скота, тыс. голов**

	1990	1995	2000	2005	2010	2014
Крупный рогатый скот	1059,3	701,2	444,5	367,8	374,2	389,9
Свиньи	968,4	595,8	433,0	478,6	350,9	292,7
Овцы и козы	6207,5	3159,7	1325,2	1572,6	2212,9	2390,8

**Таблица 3. Основные виды продукции животноводства**

	1990	1995	2000	2005	2010	2014
Скот и птица на убой, тыс. т	291,3	146,8	115,6	140,6	189,0	255,8

Молоко, тыс. т	1066,1	732,1	542,8	557,1	633,7	686,8
Яйца, млн. шт.	1306,6	909,8	689,3	799,1	885,9	707,9
Шерсть (в физическом весе), т	33336,0	13995,0	6160,0	6029,0	6984,0	7090,0

Большая часть с.-х. угодий (ок. 85%) относится к землям с.-х. организаций, ок. 10% земель занимают фермерские (крестьянские) хозяйства, ок. 5% находится в личном пользовании граждан. Структура произ-ва с.-х. продукции по категориям хозяйств (%; 2014): в с.-х. организациях производится св. 85 семян подсолнечника, св. 85 зерна, ок. 70 скота и птицы на убой; в фермерских хозяйствах – св. 45 овощей, св. 15 зерна; в хозяйствах населения – св. 75 картофеля, св. 75 молока, св. 30 овощей, св. 25 скота и птицы на убой.

Одно из крупнейших аграрных предприятий – группа компаний АГРИКО (выращивание зерновых, зернобобовых, масличных и технич. культур, картофеля и овощей, площадь обрабатываемых земель ок. 100 тыс. га), в её составе: агрофирма «Золотая Нива», «Русь», свиноводч. комплекс «Гвардия» (мощностью до 400 тыс. голов), «Новоалександровский элеватор» (суточная мощность приёмки и отгрузки с.-х. продукции до 6 тыс. т; единовремен. хранение до 146 тыс. т), элеватор в с. Красногвардейское (6 тыс. т и 65 тыс. т соответственно). Важное значение имеют также с.-х. предприятия концерна «Энергомера» (выращивание зерновых и технич. культур; общая площадь с.-х. угодий св. 60 тыс. га; «Победа» в с. Ладовская Балка Красногвардейского р-на, «Хлебороб» в с. Константиновское Петровского р-на). Св. 75% поголовья овец сосредоточено в фермерских и личных подсобных хозяйствах в вост. части края. Разводят 10 пород овец, в т. ч. 5 тонкорунных (племзавод «Вторая пятилетка» Ипатовского р-на, колхоз-племзавод «Маныч» Апанасенковского р-на, колхоз-племзавод им. Ленина Арзгирского р-на и др.).

## Сфера услуг

Наибольшее значение имеет туристическо-рекреац. комплекс. С. к. – один из крупнейших рос. курортно-туристич. районов (развиты лечебно-оздоровительный, культурно-познавательный, событийный, спортивный, экологич. туризм; охота и рыбная ловля). Лидирующие позиции занимает район [Кавказские Минеральные Воды](#)



(ок. 1,0 млн. чел. в год). С. к. располагает богатым историко-культурным потенциалом: св. 2000 памятников истории и культуры (гл. обр. в Ставрополе, Будённовске, Железноводске, Кисловодске и Пятигорске). На территории С. к. ежегодно проводятся: Междунар. фестиваль возд. шаров «Кавказские Минеральные Воды – Жемчужина России» (с 1999), межрегиональный фестиваль туризма «Туристское Ставрополье» (с 2012), Южно-Рос. курортный форум «Кавказская здравница» (с 2003). На территории С. к. св. 1000 памятников природы, ряд заповедников и заказников, а также 3 егерских кордона в Красногвардейском, Ипатовском и Петровском районах (охота разрешена по лицензиям в специализир. охотничьих хозяйствах).

## **Транспорт**

Длина железных дорог 922 км (2014); осн. линия – участок Армавир (Краснодарский край) – Невинномысск – Минеральные Воды – Георгиевск – Новопавловск – Прохладный (Кабардино-Балкария) с ответвлениями до Будённовска и Кисловодска. Длина автодорог с твёрдым покрытием 17,5 тыс. км. Осн. автодороги: участок федеральной автотрассы «Кавказ» (Невинномысск – Минеральные Воды – Пятигорск), автодорога Кочубей – Нефтекумск – Будённовск – Зеленокумск – Минеральные Воды. 2 междунар. аэропорта: Ставрополь (св. 320 тыс. пассажиров, 2015), Минеральные Воды (ок. 1,5 млн. пассажиров). По территории С. к. проходит сеть промысловых и магистральных трубопроводов, в т. ч. газопроводы «Голубой поток» (Изобильный – Краснодарский край – Турция), «Северный Кавказ – Центр», нефтепроводы Северо-Кавказский (Баку – Махачкала – Малгобек – Тихорецк), Каспийского нефтепроводного консорциума; продуктопровод Моздок – Ростов-на-Дону (отводы к Ставрополю и Будённовску).

## **Здравоохранение**

В С. к. на 10 тыс. жит. приходится: врачей 26,7, лиц ср. мед. персонала 73,5 (2013), больничных коек 72,5 (2012). Общая заболеваемость взрослого населения на 1 тыс. жит. составляет 1116,2 случая, в т. ч. болезни системы кровообращения – 18,4%, органов дыхания – 15,3%, мочеполовой системы – 9,5%, опорно-двигательного

аппарата – 8,6% (2012). Заболеваемость туберкулёзом 49,3 случая на 100 тыс. жит. (2013). Осн. причины смерти – сердечно-сосудистые (56,9%), онкологические (15,6%) заболевания, травмы и отравления (7,3%), болезни органов пищеварения (4,2%), органов дыхания (2,2%), инфекц. и паразитарные болезни (0,8%) (2013). Осн. природные курортные факторы – мягкий климат, минер. воды многочисл. источников (св. 130, см. [Кавказские Минеральные Воды](#)), иловые грязи озёр Тамбукан, Лысогорские.

## Образование

В 831 дошкольном учреждении воспитываются 118,9 тыс. детей; действуют 647 общеобразоват. учебных заведений (266,3 тыс. уч-ся), 62 учреждения среднего проф. образования (42,9 тыс. уч-ся), ок. 60 вузов (включая филиалы; всего 97,8 тыс. студентов). В крае 345 общедоступных библиотек, 41 музей (включая выставочные залы). Гл. вузы, науч. учреждения, библиотеки и музеи находятся в [Ставрополе](#), [Пятигорске](#) и [Кисловодске](#). Филиалы ставропольских, московских и др. рос. вузов функционируют в Ессентуках, Георгиевске, Минеральных Водах, Невинномысске; историко-краеведч. музеи – в Железноводске, Зеленокумске, Светлограде и др. городах края. В Михайловске (Шпаковский р-н) находится Ставропольский НИИ с. х-ва Федерального агентства науч. орг-ций (ведёт историю с 1912, совр. назв. с 1956).

## Средства массовой информации

Ведущие периодич. издания (сер. 2010-х гг.): краевые газеты «Ставропольская правда» (г. Ставрополь; выходит с 1917, ежедневно, тираж 10 тыс. экз.), «Кавказская здравница» (старейшая в России курортная газета, г. Пятигорск; с 1863, 3 раза в неделю, еженедельный тираж ок. 30 тыс. экз.); гор. и муниципальные газеты: «Пятигорская правда» (г. Пятигорск; с 1937, в 1959–95 не издавалась, 3 раза в неделю, 10 тыс. экз.); «Степные зори» (Ипатовский р-н; 2 раза в неделю, 10 тыс. экз.), «Петровские вести» (Петровский р-н; 2 раза в неделю, 11 тыс. экз.), «Вестник Прикумья» (Будённовский р-н; с 1920, еженедельно, 3,5 тыс. экз.), «Благодарненские вести» (Благодарненский р-н, с 1917, 11 тыс. экз.) и др. Радиовещание с 1926, телевидение с 1959. Трансляцию теле- и радиопередач осуществляют ГТРК

«Ставрополье» (с 1988, с 2004 филиал ВГТРК), телекомпания «Ставропольское телевидение» (2004) и др.

## Архитектура и изобразительное искусство

На территории С. к. обнаружены произведения иск-ва с неолита (керамика). К бронзовому веку относятся золотые и серебряные фигурки и пластинки в виде животных, орнаментированные металлич. сосуды, покрытые росписью плиты гробниц [майкопской культуры](#), украшения и фигурки людей и зверей [кобанской культуры](#), украшения из скифских курганов ([Краснознаменский могильник](#) и др.). Обнаружены многочисл. [каменные бабы](#), украшения сев.-кавк. [аланов](#), каменные кресты 11 в. близ сёл Преградное, Дмитровское и др. Мн. произведения иск-ва попадали в край благодаря [Великому шёлковому пути](#). Ранние памятники архитектуры – городища Грушевское и Татарское (1-е тыс. до н. э.), Клин-Яр (аланское; 6–8 вв.), остатки крепостей [Хазарского каганата](#) (Бударское городище, крепость на горе Развалка). Сохранились фундаменты построек золотоордынского города [Маджар](#), части стен мавзолея Ессен-тук в Ессентуках (14 в.).



Северо-Кавказская филармония имени В.И. Сафонова в Кисловодске. Здание бывшего курзала. 1894–95. Архитекторы В.В. Гусев, Е.И. Дескубес.

С 3-й четв. 18 в., с освоением края рус. переселенцами, строились церкви – Св. Петра в с. Петровское (ныне г. Светлоград; 1770, не сохр.) и др. Сохранились фрагменты крепостей Кавказской укрепленной линии, в них построены дерев. церкви: Свт. Николая в Георгиевске (перевезена с р. Хопёр в 1780), Покрова Богородицы в Александровской крепости (ныне с. Александровское; ок. 1780) и др. С 1810-х гг. развивалась курортная архитектура р-на [Кавказских Минеральных Вод](#). С 1820-х гг. по приглашению ген. А. П. [Ермолова](#) работали швейц. архитекторы бр. Джованни и Джузеппе Бернардацци (преим. в Пятигорске; с учётом казачьих традиций



Церковь Святителя Николая в Георгиевске. Перевезена с реки Хопёр в 1780.

строительства – дерев. ц. Свт. Николая в Ессентуках, 1825–27, и др.). В стиле классицизма построены адм. здания в Ставрополе. В церквах классицизм сочетался с архаич. элементами (8-гранные барабаны): Спасо-Преображенская в с. Новоселицкое (1820–25), Св. Димитрия Солунского в с. Безопасное (1832). На курортах строятся здания в духе неоренессанса, неоготики, мавританского стиля и др.; мн. сооружены в 1840–1860-е гг. по проектам англ. арх. С. И.

Уптона (галереи в Ессентуках, Кисловодске, Пятигорске). Большое развитие получил русско-византийский стиль (ц. Архангела Михаила в с. Покойное, 1851), особенно в варианте с 5-главием: ц. Свт. Николая в с. Московское (1839–1843), собор Христа Спасителя в Пятигорске (1847–69, разрушен в 1936, реконструирован в 2003–12), Казанская ц. в с. Спасское (1890), Успенская (1895) и Троицкая (1907; уникальный фарфоровый иконостас) церкви в с. Красногвардейское и др. В неовизантийском стиле возведён собор Архангела Михаила в Пятигорске (1884–93) и др. Редкие примеры церквей в русском стиле с центр. шатром – храмы Свт. Николая в сёлах Сотниковское (1904) и Дмитриевское (1900-е гг.). Среди дерев. церквей сер. 19 – нач. 20 вв.: в честь иконы Казанской Божией Матери в с. Алексеевское (1840) и в Будённовске (1895); 5-главые – Рождества Богородицы в станицах Рождественская (1875) и Лысогорская (1886). Все монастыри разрушены в 1930-е гг.: женский Иоанно-Мариинский в Ставрополе (с 1859, закрыт в 1921, возрождён в 2004), мужской Мамай-Маджарский Воскресенский в г. Святой Крест (ныне Будённовск; 1882) и др. Сохранились здания в стиле модерн (в Пятигорске, Кисловодске, Ессентуках, Георгиевске), построенные по проектам С. И. Гущина, Э. Б. Ходжаева и др.; среди них – дача В. И. Сафонова в с. Краснокумское (1890-е гг.). В мавританском стиле возведены Гл. нарезанные ванны в Кисловодске (1901–04, арх. А. Н. Клепинин), дворец бухарского эмира в Железноводске (1907, арх. В. Н. Семёнов), мечети в с. Приозёрское (1905; с 1998 ц. Архангела Михаила) и Ставрополе (1913–15, арх. Г. П. Кусков). В 1910-е гг. в стиле неоклассицизма сооружены грязелечебницы в

Пятигорске (1912–14, арх. М. М. Перетяткович) и Ессентуках (1913–15, арх. Е. Ф. Шретер). В 1903 построена ГЭС в Ессентуках (одна из первых в стране; ныне в здании – музей).



Здание театра оперетты в Пятигорске. 1914–15. Архитектор А.И. Кузнецов.  
Фото П.С. Павлинова

Во 2-й пол. 1920-х – 1930-е гг. возведены санатории в стиле [конструктивизма](#) (в Кисловодске, Железноводске и др.; архитекторы М. Я. [Гинзбург](#), И. А. [Фомин](#) и др.). В виде ср.-век. замка построена турбаза в Долине Нарзанов (1935). С сер. 1930-х гг. развивался стиль сов. неоклассицизма (ансамбль пл. Ленина в Ставрополе и др.). С кон. 1980-х гг. возводились православные соборы в Невинномысске (1988–98), Минеральных Водах (1992–97), Ессентуках (1992–2009), Кисловодске (1993–2006), Ипатово (2000–13); построены арм. церковь в Кисловодске (1992–96, арх. А. Р. Арустамян, Э. Т. Погосов), Успенская греч. ц. в пос. Иноземцево. В 2006 открыт Свято-

Георгиевский женский мон. в Ессентуках (ц. Св. Георгия, 1998–2005).

Развитие проф. изобразит. иск-ва в С. к. связано с преподавательской деятельностью В. И. Смирнова. В последней четв. 19 – нач. 20 вв. в С. к. работали художники Н. А. [Ярошенко](#), К. Л. [Хетагуров](#), И. П. Крымшамхалов. Среди художников 1930–80-х гг.: В. И. Голубев, И. Ф. Горбунов, П. М. Гречишкин, Н. И. Бурейченко, В. С. Дибров, П. П. Охрименко, С. Н. Паршин, А. В. Горбиков и др.

## Музыка

Основа традиц. муз. культуры – фольклор русских, армян, даргинцев, греков, цыган, украинцев, ногайцев, азербайджанцев, карачаевцев, туркмен, чеченцев, татар и др. народов; значит. место занимают песни казаков. В городах и сёлах С. к. функционируют многочисл. фольклорные ансамбли. Сохранению традиц. устного

наследия народов С. к. способствует Гос. ставропольский краевой Дом нар. творчества (основан в 1941); на его базе работают: нар. греч. ансамбль нац. танца «Элефтерия» («Свобода»; назв. с 1991), нар. ансамбль традиц. распева и наигрыша «Вся Русь» (1997; с 2001 нар. коллектив). В Ставрополе функционирует Гос. казачий ансамбль песни и танца «Ставрополье» (1981).

В 1895 в Кисловодске организован симфонич. оркестр, в 1902 в Ставрополе учреждено местное отделение Русского музыкального общества. Во 2-й пол. 19 – 1-й пол. 20 вв. в городах края работали оперные антрепризы, гастролировали видные рус. музыканты – А. К. Глазунов, В. И. Сафонов, Н. С. Голованов, С. С. Прокофьев, Л. В. Собинов, А. В. Нежданова и др., в 1917 в Кисловодске – в курзале (здание построено в 1894–95; ныне гл. здание Северо-Кавк. гос. филармонии) и в особняке купца Ушакова (ныне здание Лит.-муз. музея «Дача Шаляпина») – выступали Ф. И. Шаляпин и С. В. Рахманинов. Открытые в 1903 при Ставропольском отделении Рус. муз. об-ва Муз. классы заложили основу проф. светского муз. образования (с 1923 муз. техникум, затем до 1990 муз. уч-ще). В 1939 в Пятигорске открыт театр муз. комедии – ныне Ставропольский краевой театр оперетты (назв. с 1997), единственный в С. к. гос. муз. театр. Северо-Кавк. гос. филармония им. В. И. Сафонова в Кисловодске (быв. Федеральная филармония в КМВ, её история восходит к 1895; совр. назв. с 2014) – крупнейшая концертная организация Юж. региона РФ, единственная в С. к. сцена, где ставятся оперы; в её составе – Симфонич. оркестр (1895; с 1995 академический), Камерный оркестр «Амадеус» (1968, назв. с 1988), Филармонич. хор (2012) и др. коллективы. В ведении Северо-Кавк. филармонии находятся 10 концертных залов в 4 курортных городах КМВ, среди них – Большой зал им. В. И. Сафонова (быв. курзал; совр. назв. с 1992), Малый им. А. Н. Скрябина (1972), Органный (в здании детской муз. школы № 1; орган нем. фирмы «Sauer» установлен в 1990) в Кисловодске; Большой, Малый и Органный (орган фирмы «Валькер» установлен в 2011) залы Концертного комплекса им. Ф. Шаляпина (основан в 1980) в г. Ессентуки; также залы в Пятигорске и Железноводске. В состав Ставропольской гос. краевой филармонии (Ставрополь; её история восходит к 1902) входят Симфонич. оркестр (2001), Камерный хор (2003). Функционирует Ансамбль песни и пляски «Пограничник Кавказа» Краснознамённого Северо-Кавк. пограничного

управления ФСБ РФ (1969). Работает Музей музыкальной и театральной культуры в КМВ (1965). В 1986 основана краевая организация СК. Фестивали: «Музыкальная осень Ставрополя» (с 1969); «Шляпинские сезоны» (с 1991, ежегодно), Всерос. фестиваль академич. музыки им. В. И. Сафонова (с 1996, ежегодно; оба – в Кисловодске); «Органная осень» (Ессентуки, 2011).

Театр. Попытки организовать в губернском центре театральную труппу предпринимались с 1843. Годом основания старейшего на Сев. Кавказе театра (ныне Ставропольский театр драмы им. М. Ю. Лермонтова) считается 1845, когда купец Гониловский построил для него каменное здание (ныне Дом офицеров; совр. здание театра с 1964). Здесь играли разл. труппы (в т. ч. антрепризы К. М. Зелинского, Н. Н. [Синельникова](#)). Среди актёров: Н. П. Зубкова, В. М. Аллахвердов, М. А. Мальченко, М. А. Ростов, М. А. Новаков, С. Г. Колганова, А. Н. Жуков. Театральная жизнь сосредоточена гл. обр. в [Ставрополе](#). На территории края также работает Гос. краевой театр оперетты (1939, Пятигорск).

## Литература

Лит.: Справочник по Ставропольской епархии. Екатеринодар, 1910; Материалы по изучению Ставропольского края. Ставрополь, 1949–1988. Вып. 1–16; Чекменев С. А. Социально-экономическое развитие Ставрополя и Кубани в конце XVIII и в первой половине XIX века. Пятигорск, 1967; Госданкер В. В., Усова И. А. Памятники истории и культуры Ставрополя. Ставрополь, 1971; Наш край: (документы, материалы, 1777–1977). Ставрополь, 1977; Русские народные песни, записанные на Ставрополье / Сост. Л. А. Якоби. Ставрополь, 1997; Край наш Ставрополье. Очерки истории. Ставрополь, 1999; Водные ресурсы Ставрополя. Ставрополь, 2001; Малахова Г. Н. Становление и развитие государственного управления на Северном Кавказе в конце XVIII – XIX вв. Ростов н/Д., 2001; Проблемы изучения, сохранения и развития традиционной культуры славянского населения Юга России и пути их решения. Ставрополь, 2001; Савельева В. В., Годзевич Б. Л. Природное и природно-культурное наследие Ставрополя. Ставрополь, 2001; Современные ландшафты Ставропольского края / Отв. ред. Ю. П. Хрусталева. Ставрополь, 2002; Энциклопедический словарь Ставропольского края. Ставрополь, 2006; Бадахова Г. Х., Кнутас А. В.

Ставропольский край: современные климатические условия. Ставрополь, 2007; Казачьи песни Ставрополя / Сост. В. Чернявский. Ставрополь, 2007; История городов и сел Ставрополя: краткие очерки. 2-е изд. Ставрополь, 2008; Клычников Ю. Ю. Из истории формирования российского Северного Кавказа во второй половине XVI–XVIII вв. Пятигорск, 2008; Фольклорные песни Ставрополя / Сост. Л. Бобрышова. Ставрополь, 2008; Габуев Т. А., Малашев В. Ю. Памятники ранних алан центральных районов Северного Кавказа. М., 2009; Коваленко А. Н., Куджева Е. Д., Вагнер Н. Б. Ставропольскому государственному краевому театру оперетты 70 лет. Пятигорск, 2009; Из истории культуры народов Северного Кавказа. Ставрополь, 2009–2015—. Вып. 1–7—; Северный Кавказ с древних времен до начала XX столетия. Пятигорск, 2010; Атлас народов Ставрополя. Ставрополь, 2012; Кравченко А. В. Внешнеэкономическая деятельность региона. Ставрополь, 2012; Аграрная экономика Ставропольского края: проблемы функционирования и перспективы развития. Ставрополь, 2014.