



БРОНЗОВЫЙ ВЕК

Авторы: А. Н. Гей

БРОНЗОВЫЙ ВЕК

Хронологические рамки энеолита и бронзового века укладываются в промежуток между 5-м и 1-м тыс. до н.э. В эту эпоху сохраняется опережающее развитие юж. регионов и запаздывание сев. и вост. окраин. На территории России и сопредельных территориях появление первых энеолитических культур относится к 5–4-му тыс. до н.э. Вместе с тем один из центров обработки меди возникает независимо от южных культур на Европейском Севере, в Прионежье, в 3-м тыс. до н.э. Ранний бронзовый век на Кавказе и в Причерноморье относится к кон. 4-го – сер. 3-го тыс. до н.э., в средней полосе – к кон. 3-го тыс. до н.э.

Энеолит

Земледельческие культуры. В энеолите (5-е – 1-я пол. 4-го тыс. до н.э.) началось широкое распространение металлургии меди, продолжается развитие производящего, земледельческого в своей основе хозяйства.

На западе в результате развития и расширения Балкано-Карпатской области раннеземледельческих культур в зону её влияния попадают территории Северо-Западного Причерноморья, Поднестровья и Побужья, где распространяются т.н. гумельницкая и трипольская (иначе культура Кукутени-Триполье) археологические культуры. Основу хозяйства этих культур составляли зерновое земледелие и придомное животно-водство (мелкий и крупный рогатый скот). На ранних стадиях земледелие было, скорее всего, мотыжным, для поздних предполагается знакомство с примитивными пахотными орудиями. Долговременные поселения с одно- и двухэтажными глинобитными домами имели круговую планировку (их площадь достигала до 400 га) и включали до 1000 жилищ. По мере истощения почв посёлки

забрасывались, и население уходило на новые земли, постепенно расселившись вплоть до среднего течения Днепра.



Керамика трипольской культуры.
4-е тыс. до н. э. Исторический музей (Москва).

На юге, в Закавказье, существует т. н.

Кавказский очаг земледелия (памятники типа Шому-тепе, Шулавери), являвшийся северной периферией ближневосточного мира, который занимал тогда лидирующие позиции в мировом историческом процессе.

На юге Средней Азии в энеолите известна культура Анау – Намазга (Намазга I–II), для которой характерны крупные поселения с глинобитными постройками (тепе), поливное земледелие с возделыванием преимущественно ячменя, отгонное скотоводство.

Несомненное сходство раннеземледельческих культур (расписная посуда, глиняная пластика, в т. ч. женские статуэтки, орнаментальные

системы и наборы символов), вероятно, вызвано прямым или опосредствованным участием в их формировании общих ближневосточных элементов.

Степные скотоводческие культуры. Вместе с тем уже в энеолите на огромных пространствах евразийского степного коридора начинается формирование специфического хозяйственно-культурного типа степных скотоводов. Элементы производящего хозяйства проникают из юж. районов в среду местных племён с присваивающим хозяйством (специализированная охота на копытных, рыболовство, собирательство) ещё на стадии мезолита–неолита или в 7–6-м тыс. до н. э. (бугодностровская, ракушечнойарская и др. культуры). Тёплый и влажный климат т. н. атлантического периода (6–4-е тыс. до н. э.) способствовал формированию скотоводческого уклада и освоению степных пространств. От Причерноморья до Волго-Уральского региона благодаря возросшей подвижности населения прослеживаются унификация материальной культуры на больших пространствах и

всё более дальнейшее продвижение носителей этого культурного типа. Наблюдается повсеместный переход от крупных грунтовых коллективных некрополей типа Хвалынских могильников или Нальчикского могильника к небольшим кладбищам с курганными погребениями. Курган выполнял роль не только погребального, культового или мемориального объекта, но и ориентира, межевого знака, фиксировавшего притязания конкретного скотоводческого коллектива на обладание данными пастбищами, водопоями и т. д. Складывается многотысячелетняя курганная традиция, впоследствии широко распространившаяся вместе с передвигавшимися группами населения.

Вопрос о времени появления специализированных кочевых и полукочевых форм скотоводства, как и о месте и времени одомашнивания лошади, остаётся дискуссионным. Ясно только, что уже в 5–4-м тыс. до н. э. из общей массы степных племён выделились особенно подвижные группы, способные к быстрым и дальним передвижениям.

Степная полоса с её специфическим культурным континуумом уже в энеолите превратилась в своеобразную контактную область, осуществлявшую перенос хозяйственных, технических и культурных новаций не только между балканским, кавказским и среднеазиатским очагами оседлоземледельческих культур, но и трансляцию передовых навыков производящего хозяйства с юга на север, к задержавшемуся на стадии присваивающего хозяйства населению лесной зоны Евразии. Важность западного (европейского) направления связей объясняется в значительной степени функционированием в эту эпоху Балкано-Карпатской металлургической провинции. Добываемая тут медь, изделия из неё (отлитые топоры, топоры-молотки, долота, тёсла, украшения) и специфические приёмы её обработки поступали благодаря посредничеству степных племён далеко на восток, вплоть до Предкавказья и Среднего Поволжья.

Ранний период бронзового века

Трансформация земледельческих культур. Во 2-й пол. 4-го – 1-й пол. 3-го тыс. до н. э. в степной зоне Евразии формируются первые крупные этнокультурные общности (ямная, или древнеямная, общность и др.) с преобладанием скотоводческого

хозяйства. Под их влиянием, а возможно, и в связи с ухудшением климатических условий развитие раннеземледельческих центров прерывается. На смену им в ряде районов приходят культуры с комплексным скотоводческо-земледельческим хозяйством. В Северо-Западном Причерноморье под давлением степных скотоводческих групп земледельческая трипольская культура переживает глубокую трансформацию, некоторые из возникших на её основе культур (усатовская культура) по всем признакам, кроме расписной керамики, приближаются к степным курганным культурам.

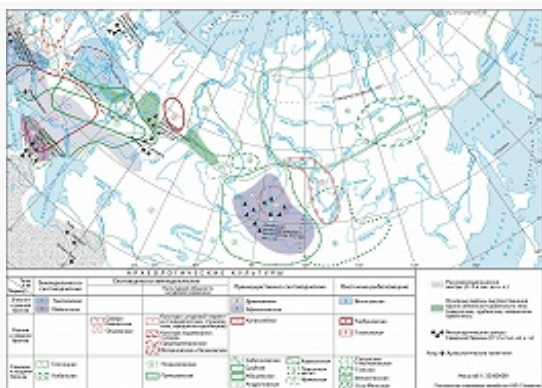


Фигурка быка из Майкопского кургана (Майкоп). Золото. 1-я пол. 3-го тыс. до н. э. Исторический музей (Москва).

На Кавказе на смену энеолитической земледельческой культуре приходит куро-араксская культура, сочетающая земледелие и придомное животноводство с отгонным скотоводством, базирующимся на освоении горных пастбищ. Лишь в Средней Азии продолжается последовательное развитие земледельческих культур (Намазга III–IV), приведшее в среднем бронзовом веке к появлению здесь сходных с ближневосточными памятниками протогородских центров со специализированными кварталами ремесленников, храмовым комплексом, хранилищами (Намазга V).

Ряд характерных параллелей в культуре, прослеживающихся примерно в одно и то же время в удалённых друг от друга районах (сходные погребальные обряды, традиции темнощёной керамики сходных типов, распространение мегалитических традиций и т. д.), указывают на возможность крупных миграционных потоков. К этому же времени относятся миграции из области ранних цивилизаций в сторону периферии. Яркий пример – майкопская культура на Северном Кавказе, сопоставимая с урукским и убейдским периодами развития Месопотамии, о чём, вероятно, свидетельствуют такие признаки, как особенности погребального обряда,

золотые и серебряные сосуды из Майкопского кургана, а в сфере технологии – использование гончарного круга.



Энеолит и бронзовый век

Скотоводческие культуры евразийских степей. В тесной связи с перечисленными изменениями и передвижениями находились историко-культурные процессы, проходившие в степях Евразии. Здесь формируется огромная по территориальному охвату (от Среднего Дуная и севера Балканского п-ова до Северного Казахстана) ямная (или древнеямная) культурно-историческая общность – первая в цепочке таких

суперобщностей бронзового века. Основу её составили племена, культура которых восходит к энеолитическим памятникам Волго-Уральского и Предкавказского районов (типа Хвалынского и Нальчикского могильников). Развитие скотоводческого хозяйства привело к заселению к 3-му тыс. до н. э. больших территорий, вплоть до сухих степей и полупустынь. В благоприятных для проживания долинах крупных рек существовали поселения, в т. ч. укреплённые системами рвов и каменных стен (Михайловское на нижнем Днепре).

В тесной связи с племенами ямной культуры, но тяготея в целом к более благоприятным для зимовок районам нижнего течения Днестра – Днепра – Дона – Кубани, проживали скотоводческие группы – носители новотиторовской, старосельской и буджакской культур. В их облике заметны отчётливые балканские и кавказские элементы, восходящие к трипольской и майкопской традициям. Особый интерес представляют массовые находки деревянных повозок со сплошными дисковидными колёсами, сделанные при раскопках новотиторовских и буджакских курганов. До недавнего времени считалось, что колесо и колёсный транспорт были изобретены в Месопотамии в 4-м тыс. до н. э. Колёсные повозки из Причерноморья лишь немногим уступают им по возрасту, а то обстоятельство, что новотиторовские повозки прочно вошли в погребальный обряд, позволяет сделать предположение о первоначальном появлении колёсного транспорта у полукочевого скотоводческого населения Евразии.

В бронзовом веке продолжается расширение зоны производящей экономики, особенно заметное на востоке степной полосы, где один из дериватов ямной общности – афанасьевская культура – достигает Минусинской котловины в верховьях Енисея.

Циркумпонтийская металлургическая провинция. Переход от энеолита к раннему бронзовому веку совпал с прекращением функционирования Балкано-Карпатской металлургической провинции и формированием Циркумпонтийской металлургической провинции, распространившейся вокруг Чёрного м. Для неё характерны сходные приёмы изготовления и обработки гл. обр. мышьяковистых (иногда никелевых, на позднем этапе – оловянистых) бронз и типологически близких форм орудий.

Производство Циркумпонтийской металлургической провинции опиралось преимущественно на кавказские и переднеазиатские медно-рудные месторождения. Через Кавказ поток металла шёл в степные районы Причерноморья, Прикаспия и даже Поволжья. Связи между регионами не ограничивались производственной сферой. На фундаменте Циркумпонтийской металлургической провинции сформировалась культурная область, где среди разнородных по своему происхождению, уровню развития и традициям хозяйства общностей происходил обмен культурными достижениями.

Средний период бронзового века

В среднем бронзовом веке (2-я пол. 3-го – 1-я четв. 2-го тыс. до н. э.) в зап. части степей Евразии, в рамках Циркумпонтийской металлургической провинции, на основе т. н. культур погребений с повозками, входивших в ямную культурно-историческую общность, формируется катакомбная культурно-историческая общность, занимавшая территории от Дуная до Волги и распространявшая своё влияние далее к востоку. Подвижные скотоводческие катакомбные племена оставили преимущественно курганы с характерными подкурганными могилами-катакомбами (вертикальная шахта с отходящей вбок погребальной камерой). На зап. и сев. окраинах общности, где население было смешанным и позволяли климатические условия, известны стационарные посёлки. В вост. части степей и прилегающих районах Южной Сибири (вне границ Циркумпонтийской металлургической провинции) при активном участии

афанасьевской культуры формируется окупёвская культура, яркими памятниками которой являются каменные плиты с изображениями человеческих личин и животных.

Изменения климата и миграции населения евразийских степей. Осн. процессы, отмечаемые в среднем бронзовом веке в Евразии, во многом связаны с изменениями окружающей среды. Наступивший в 3-м тыс. до н. э. суббореальный период в целом отличался от предшествующего атлантического более сухим и прохладным климатом. Начальная его фаза (2-я пол. 3-го – нач. 2-го тыс. до н. э.) на значительной части Евразии отмечена засушливыми условиями, вызвавшими кризис в среде степных скотоводов и массовый отток населения в сопредельные, а иногда и удалённые районы. К этому времени относятся миграции носителей новотиторской культуры в Закавказье, приведшие к гибели ряда поселений куро-араксской культуры. Эти события, возможно, связаны с проникновением в Малую Азию индоевропейцев, основавших тут Хеттскую державу.

Именно с началом «южных походов» связана трансформация ямной культурно-исторической общности в катакомбную.

Культуры шнуровой керамики в лесостепной и лесной зонах. К северу, северо-западу и северо-востоку от степной зоны начиная с сер. 3-го тыс. до н. э. складывается обширный ареал т. н. культур шнуровой керамики (культур боевых топоров), простирающийся от средней Волги и Волго-Окского междуречья на востоке (фатьяновская и балановская культуры) через Украину и Белоруссию (среднеднепровская, городокско-здолбицкая, подкарпатская культуры) до центр. районов Европы на западе (культуры Злота, саксоно-тюрингская и др.) и юж. областей Скандинавии и Финляндии на севере (культура ладьевидных топоров). Общим для большинства из них является сочетание местных черт с признаками, берущими начало в культурах степной полосы. Таковы каменные боевые топоры, формы керамики и её орнамент в виде оттисков шнура, молоточковидные и посоховидные булавки, многие особенности металлургического производства и погребальной обрядности. Хронологические и культурные различия среди культур шнуровой керамики показывают, что речь может идти не об одном крупном вторжении, а о серии последовательных волн расселения, идущих с юга. Культуры

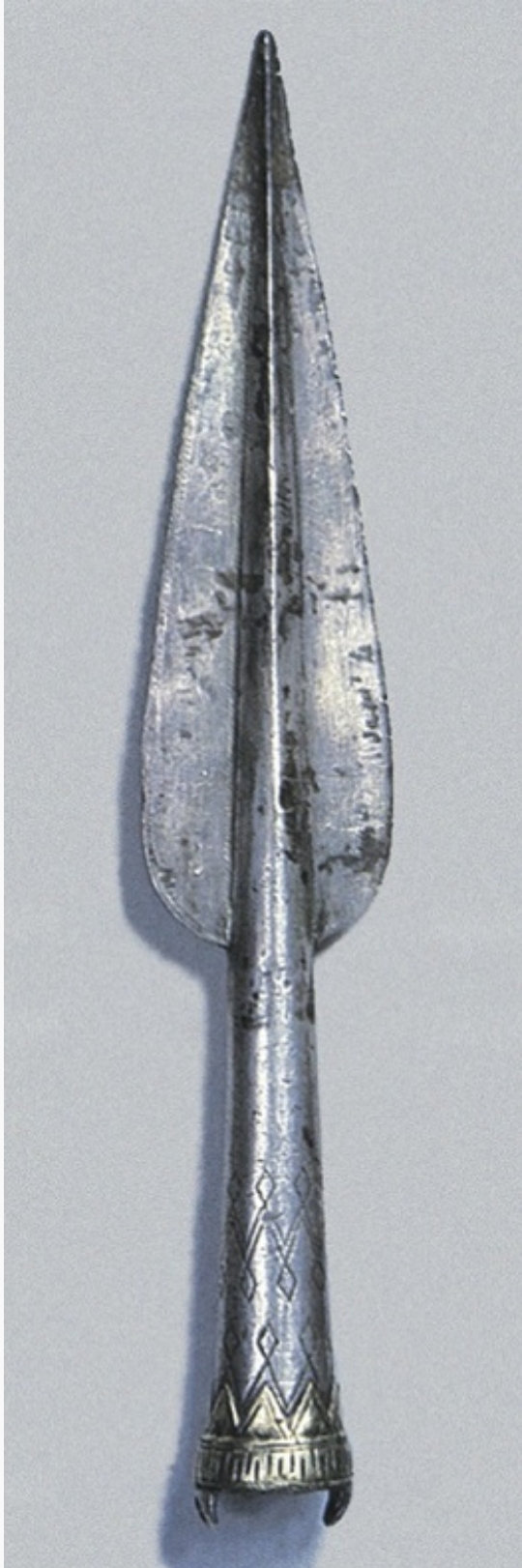
шнуровой керамики часто связывают с индоевропейцами, прежде всего с т. н. древнеевропейской (германо-балто-славянской) группой. С культурами шнуровой керамики связано распространение производящей экономики с преобладанием скотоводства во всей лесной зоне и многих сев. районах Европы.

Поздний период бронзового века



Евразийская металлургическая провинция. При переходе к позднему бронзовому веку (2-я четв. – кон. 2-го тыс. до н. э.) происходит распад Циркумпонтийской металлургической провинции, на смену которой в Европе приходит Европейская провинция. На Кавказе формируется замкнутая Кавказская провинция. На востоке Европы и в Сибири появляется Евразийская провинция, базирующаяся на рудных месторождениях Урало-Казахстанского региона, в частности огромного медно-рудного Каргалинского месторождения в совр. Оренбургской обл. Именно её продукция во многом определила облик эпохи позднего бронзового века Евразии. Значительный вклад в формирование Евразийской провинции привнесла группа мигрантов с востока, следы которой прослеживаются от рудных месторождений Западного Алтая через всю лесную зону Западной Сибири, Урала и Восточной Европы (памятники сейминско-турбинской культуры) до Поднепровья (Бородинский клад). С ней связывают распространение технологии тонкостенного литья, позволяющей изготавливать новые виды оружия и орудий (втульчатые наконечники

Идол из Галичского клада
(Костромская обл.). Бронза. 2-
я пол. 2-го тыс. до н. э.
Исторический музей (Москва).



Копьё из Бородинского клада

копий, топоры-кельты).

Лесостепная зона и формирование синташтинской культуры. Отток населения из степной зоны на предыдущем этапе привёл к тому, что главный центр развития сместился в лесостепи и юж. часть лесной зоны. Здесь в условиях взаимодействия южных и местных традиций формируются новые этнокультурные образования вроде абашевской культурно-исторической общности, распространившейся от среднего Дона через Среднее Поволжье до Урала. Одной из особенностей абашевской общности является сложный и богато украшенный женский костюм (бронзовые и медные детали головного убора, спиральные перстни, желобчатые браслеты). В результате взаимодействия стремившихся на восток, к новым рудным источникам, носителей абашевской культуры, наследников ямной и катакомбной традиций Поволжья, с одной стороны, и местного населения юж. окраин лесной зоны Приуралья и Зауралья – с другой, на Южном Урале и в сев. областях Казахстана формируется синташтинская культура.

Городища этой культуры (самое известное – Аркаим) представляют собой круглые (реже прямоугольные) в плане укреплённые поселения, окружённые системой рвов, валов и бревенчатых стен, со сплошь застроенным внутренним пространством и следами металлургического производства в жилых

(Одесская обл., Украина). Серебро с золотой инкрустацией. 2-я пол. 2-го тыс. до н. э. Исторический музей (Москва);

постройках. Курганные захоронения синташтинской культуры демонстрируют обряд, сходный с ритуалами других скотоводческих культур степной и лесостепной зон. Их отличительная особенность – захоронения с

останками коней, остатками двухколёсных боевых колесниц, богатыми наборами оружия и конской упряжи, которые интерпретируются как захоронения воинов-колесничих.



Топор из Бородинского клада (Одесская обл., Украина). Нефрит. 2-я пол. 2-го тыс. до н. э. Исторический музей (Москва).

Погребальный обряд синташтинской культуры находит аналогии в древнейших письменных памятниках индоевропейских арийских племён («Ригведа» и «Авеста»), проникших в Индию в сер. 2-го тыс. до н. э. и в Иран на рубеже 1-го тыс. до н. э. Существует гипотеза, что синташтинская культура могла относиться к древним индоиранцам (ариям), переселившимся затем на юго-восток. Можно также предположить, что синташтинская культура

вместе с т. н. культурой многоваликовой керамики на Украине легли в основу новой крупной степной общности – срубно-андроновской, охватившей обширные районы от Подунавья до Приуралья (срубная культурно-историческая общность) и от Приуралья до Алтая и Памира (андроновская культурно-историческая общность).

Срубно-андроновская культурно-историческая общность. Отличительной чертой срубно-андроновской общности является сравнительно большое число поселений с полуземляночными жилищами, что свидетельствует о традициях оседлости. О занятиях земледелием говорят многочисленные находки бронзовых серпов и мотыг. На ряде поселений (Мосоловское) изучены остатки металлургического и кузнечного производств. Срубно-андроновское население связывается с народами, говорившими на языках иранской группы. В этом отношении они могут рассматриваться как предшественники более поздних ираноязычных кочевников степей Евразии – скифов, савроматов и сарматов.

Переход от бронзового века к железному занял неск. столетий. В связи с кардинальными переменами в технологии на этом историческом рубеже отмечается резкое изменение всего облика материальной культуры, а в связи с переделом рудных источников происходит смена торговых путей, дестабилизация этноисторической ситуации в целом. Всё это затрудняет поиски предшественников большинства археологических культур 1-го тыс. до н. э. и истоков народов, многие из которых (скифы, сарматы, меоты, саки, массагеты и др.) становятся в это время известны не только по археологическим, но и по письменным источникам.

Литература

Gimbutas M. Bronze age cultures in Central and Eastern Europe. The Hague a. o., 1965; Энеолит СССР. М., 1982; Археология Украинской ССР. К., 1985. Т. 1; Археология зарубежной Азии. М., 1986; Эпоха бронзы лесной полосы СССР. М., 1987; Массон В. М. Первые цивилизации. Л., 1989; Chernykh E. N. Ancient metallurgy in the USSR: The Early metall age. Camb., 1992; Эпоха бронзы Кавказа и Средней Азии: Ранняя и средняя бронза Кавказа. М., 1994; Кузьмина Е. Е. Откуда пришли индоарии? М., 1994; Мерперт Н. Я. Археология библейских стран. М., 2002; Рындина Н. В., Дегтярева А. Д. Энеолит и бронзовый век. М., 2002.